



Le coût des drogues illégales en Suisse

Claude Jeanrenaud

Présentation lors de la réunion du Conseil de la
Fondation neuchâteloise pour la prévention
et le traitement des addictions

Fleurier, 18 mai 2006



Programme d'étude sur les substances engendrant la dépendance

- Trois études réalisées pour l'Office fédéral de la santé publique
 - Vitale et al. (1998) *Le coût social de la consommation de tabac en Suisse*, Université de Neuchâtel (avec HealthEcon)
 - Jeanrenaud et al. (2003) *Le coût social de l'abus d'alcool en Suisse*, Université de Neuchâtel (avec ISPA et HealthEcon)
 - Jeanrenaud et al. (2005) *Le coût social de la consommation de drogues illégales en Suisse*, Université de Neuchâtel.



Problèmes et dommages liés à la consommation de drogues

- Dommages matériels
 - accidents
 - vols, violence
 - incendies
- Atteintes à la santé
 - dommages au corps
 - effets psychosociaux
- Problèmes sociaux
 - scène de la drogue
 - insécurité
- Coût de la politique de la drogue



Qui subit les dommages?

- Les consommateurs
- Les proches
- La population générale



Obstacles à l'estimation

- Marché souterrain
- Difficulté d'atteindre les consommateurs dépendants dans les enquêtes sur la santé
- Déficit de connaissances
 - usagers
 - consommateurs



Coût social

- Toutes les conséquences de l'usage des substances: santé et autres domaines
- Dommages matériels et humains
- Coût social = estimation de la perte de bien-être pour la collectivité



Comment mesurer les dommages (unités)

- Unités naturelles: décès, années de vie perdues, invalidité
- Unités physiques: journées de travail perdues
- Unités d'utilité: QALYs, DALYs
- Unités monétaires: francs



Epidémiologie

- Produits: toutes les drogues illégales
 - cocaïne
 - héroïne
 - cannabis
 - ...

- Types d'usage
 - usage
 - usage nocif (abus)
 - dépendance



- Prévalence et incidence
 - Prévalence: coûts de morbidité et de mortalité attribués à l'année de l'événement
 - Incidence: coûts actuels et futurs des nouveaux cas diagnostiqués

- Prévalence de la consommation en Suisse
 - 30'000 (23'000-32'000) consommateurs dépendant de l'héroïne (« estimation officielle »)
 - Enquête suisse sur la santé 2002
 - 1/3 hommes et 1/5 femmes: consommateurs de drogues illégales au moins une fois dans la vie.
 - 700'000 personnes

Tableau récapitulatif des estimations de prévalence

| Auteurs | Année(s) | Prévalence estimée des consommateurs de drogues | Intervalle de confiance | Substances concernées | Méthodes |
|----------------------------------|---------------|---|-------------------------|-----------------------|--|
| Rehm (1995) | 1993 | 30 000 | - | Héroïne/ cocaïne | Estimation à partir de trois sources : - Enquête suisse sur la santé 1992-1993 - Mortalité due à la drogue - Evaluation d'experts |
| Knolle (1997) | 1993 | 44 000 | - | Héroïne/ cocaïne | Loi de Poisson généralisée |
| Zwahlen et Neuenschwander (1997) | 1993 | 38 000 | 35 000- 41 000 | Héroïne/ cocaïne | Distributions de Poisson |
| Estermann (1996) | 1993- 1994 | 32 454 | 32 091- 32 817 | Héroïne | Capture/recapture |
| | | 27 319 | 25 923- 28 715 | Cocaïne | |
| | | 36 050 | 35 344- 36 757 | Héroïne/ cocaïne | |
| Maag (2000) | 1997 | 30 000 | 23 400- 32 000 | Héroïne | Moyenne arithmétique d'estimations fondées sur cinq sources |



Mortalité attribuable aux drogues illégales

- Causes de décès
 - surdoses (95% des cas de décès)
 - suicides
 - accidents
 - autres décès attribuables à la consommation ou polyconsommation de drogues illégales
- Difficulté de l'estimation
 - risque de double comptabilisation (OFS, OFSP)
 - long délais de latence (hépatite)



Estimation des décès attribuables en 2000

| Pathologie | Nombre de décès |
|--------------------------------|-----------------|
| Overdoses, suicides, psychoses | 263 |
| Sida | 48 |
| Hépatites | 16 à 32 |
| Total | 326 à 342 |



Coûts directs des drogues illégales

| | Coûts | % |
|---|----------------|--------------|
| Traitements médicaux et hospitaliers | 146,3 | 10.3 |
| <i>Traitements chez le médecin et médicaments sur ordonnances</i> | 48,4 | 3.4 |
| <i>Traitements stationnaires (hôpitaux et cliniques)</i> | 97,9 | 6.9 |
| Politique de la drogue | 1 225,8 | 86.8 |
| <i>Prévention et recherche</i> | 53,2 | 3.8 |
| <i>Thérapie de la toxicodépendance</i> | | |
| - Institutions résidentielles | 175,3 | 12.4 |
| - Traitements ambulatoires | | |
| - Prescription médicale d'héroïne | 18,1 | 1.3 |
| - Traitements à la méthadone | 120,8 | 8.6 |
| <i>Réduction des risques et aide à la survie</i> | | |
| - Offres de soins à bas seuil | 60,0 | 4.2 |
| <i>Répression</i> | 798,4 | 56.5 |
| Coût direct du VIH/sida chez les toxicomanes | 40,3 | 2.9 |
| Total | 1 412,4 | 100.0 |



Détail des coûts de répression

| Domaine | Montant net en millions de francs Estimation prudente |
|------------------------------------|---|
| Corps de police | 521,8 |
| Autres unités de police | 25,2 |
| Justice | 19,4 |
| Etablissements pénitentiaires | 181,7 |
| Autres institutions de droit pénal | 47,7 |
| Patronage | 2,5 |
| Total | 798,4 |



Coûts indirects

Notion

- Valeur actualisée de la production perdue
 - décès prématurés (mortalité)
 - incapacités temporaires ou durables (morbidité)
- Production marchande et domestique



Coûts indirects de mortalité

- Décès attribuables: 251 hommes, 71 femmes
- Années potentielles de vie productive perdues: 12'500



| Age au décès | Hommes | Femmes | Total |
|--------------|--------------|--------------|---------------|
| <15 | 67 | 0 | 67 |
| 15-24 | 1 850 | 473 | 2 323 |
| 25-34 | 4 816 | 692 | 5 508 |
| 35-44 | 2 558 | 1 242 | 3 800 |
| 45-54 | 547 | 98 | 645 |
| 55-64 | 114 | 29 | 143 |
| 65-74 | 30 | 13 | 43 |
| Total | 9 982 | 2 547 | 12 529 |




Estimation de la production sacrifiée

- Revenu d'un individu statistique
- Taux d'activité et d'occupation
- Probabilité de survie
- Actualisation



Pertes de production selon l'âge

- Sacrifice fonction de l'âge du décès
- Les décès liés aux drogues touchent des personnes jeunes
- Pertes brutes et nettes



Décès attribuables aux drogues illégales jusqu'à 74 ans, 2000

| Age au décès | Hommes | Femmes | Total |
|--------------|------------|-----------|------------|
| <15 | 1 | 0 | 1 |
| 15-19 | 6 | 1 | 7 |
| 20-24 | 29 | 8 | 37 |
| 25-29 | 56 | 4 | 60 |
| 30-34 | 52 | 12 | 64 |
| 35-39 | 38 | 18 | 56 |
| 40-44 | 36 | 18 | 54 |
| 45-49 | 17 | 2 | 19 |
| 50-54 | 4 | 2 | 6 |
| 55-59 | 6 | 1 | 7 |
| 60-64 | 1 | 1 | 2 |
| 65-69 | 4 | 1 | 5 |
| 70-74 | 1 | 3 | 4 |
| Total | 251 | 71 | 322 |



Pertes de production totales

| Pertes de production | Hommes | Femmes | Total |
|----------------------|--------------|--------------|--------------|
| Marchande | 389,2 | 45,7 | 434,9 |
| Domestique | 124,1 | 62,8 | 186,8 |
| Bénévole | 13,1 | 2,8 | 15,8 |
| Total | 526,4 | 111,2 | 637,6 |



Coûts indirects de morbidité

- Formation perturbée
- Incapacité de travail pendant la période de dépendance
- Incapacité après la période de dépendance
- Hospitalisation, séjour en prison
- Productivité réduite au travail?



Questions

- La consommation de drogue a-t-elle une influence sur la formation professionnelle?
- Quelle proportion des personnes dépendantes peut exercer une activité économique normale?
- Que deviennent les consommateurs dépendants après la période de dépendance?



Coût indirect de la morbidité attribuable à la dépendance aux drogues illégales

| | Part de la population dépendante | Pertes de production | | |
|-------------------------------|----------------------------------|----------------------|--------------|----------------|
| | | Hommes | Femmes | Total |
| Avec activité professionnelle | 1/3 | 259,5 | 96,9 | 356,4 |
| Sans activité professionnelle | 2/3 | 1 037,9 | 387,5 | 1 425,4 |
| Total | | 1 297,4 | 484,4 | 1 781,8 |

en millions de francs



Coût indirect brut et net de la consommation de drogues illégales

| Catégorie de coût | Estimation basse | Estimation de référence | Estimation haute |
|--|------------------|-------------------------|------------------|
| Taux d'actualisation | 6% | 2% | 0% |
| Mortalité | 379,6 | 637,6 | 893,8 |
| Morbidité* | 1 781,8 | 1 781,8 | 1 781,8 |
| Coût indirect brut | 2 161,4 | 2 419,4 | 2 675,6 |
| (-) Consommation propre des personnes décédées | -59,2 | -105,5 | -154,1 |
| Coût indirect net | 2 102,2 | 2 313,9 | 2 521,5 |

* Y compris autres causes d'incapacité de travail.



Coûts humains

Notion

- Perte de qualité de vie
 - usagers
 - proches
- Comment mesurer la perte de qualité de vie?
- Indicateurs génériques: SF-36, EQ-5...
- QALYs, DALYs
- Equivalent monétaire



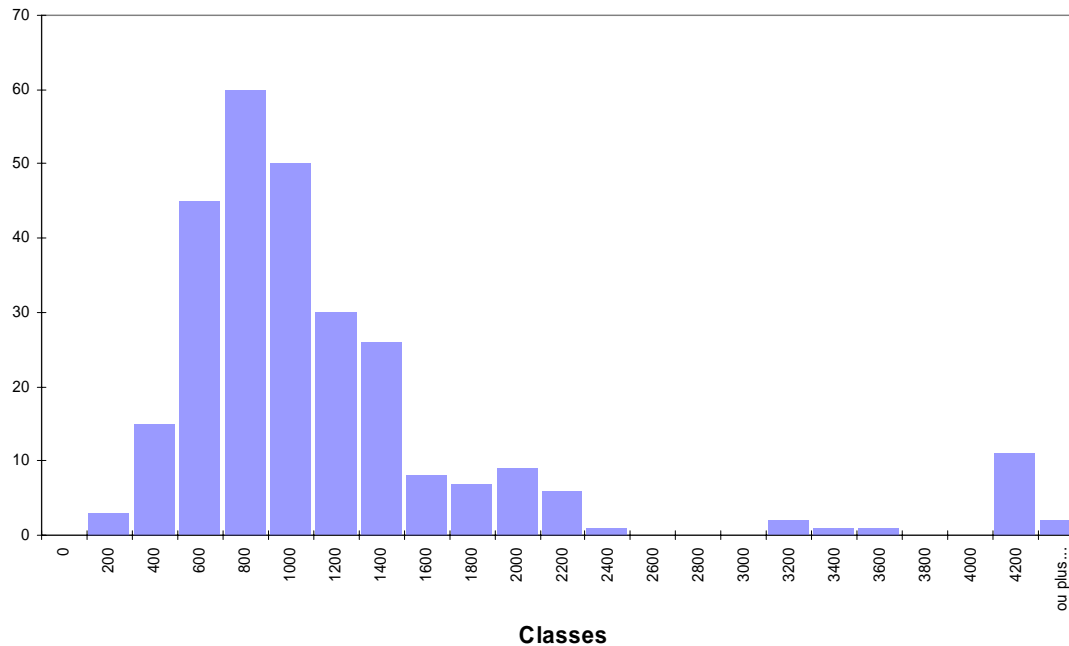
Méthode: enquête

- Question:

« montant maximum que vous accepteriez de payer **chaque mois** pour que votre enfant dépendant de la drogue puisse bénéficier du traitement et retrouver une vie normale? »

Consentement à payer pour éviter un cas de dépendance à la drogue

Fréquence



| | |
|-----------------------|---------|
| Série : DAP mensuelle | |
| Observations : 277 | |
| Moyenne | 1086,95 |
| Médiane | 847,85 |
| Maximum | 5000,00 |
| Minimum | 0,00 |
| Ecart-type | 836,17 |
| Skewness | 2,47 |
| Kurtosis | 9,40 |
| Jarque-Bera | 754,56 |



- Coûts humains annuels par cas:
13'000
- Coûts humains annuels totaux:
391,3 millions



Coût total (ou social)

| | | |
|--------------------|----------------|---------------|
| Coûts directs | 1 412,4 | 34,3% |
| Coûts indirects | 2 313,9 | 56,2% |
| Coûts humains | 391,3 | 9,5% |
| Coût social | 4 117,6 | 100,0% |

Comparaison avec autres substances

| | Drogues illégalés | Alcool | Tabac |
|--------------------------------------|----------------------|------------|-------------|
| Données épidémiologiques | | | |
| Consommateurs | 30 000 | 357 000 | 1 950 000 |
| Décès à l'année de référence | 322 | 2 137 | 8 300 |
| Années de vie productive perdues | 11 3000 | 28 500 | 49 700 |
| Coûts, en milliards de francs | | | |
| Coûts directs | 1,4 | 1,5 | 1,5 |
| Coûts indirects | 2,3 | 1,5 | 4,0 |
| Coûts humains | 0,4 | 4,4 | 5,2 |
| Coût social | 4,1 | 6,7 | 10,7 |



Coût par usager et par année

| Drogues illégales | Alcool* | Tabac* |
|-------------------|---------|--------|
| 103 400 | 14 700 | 5 500 |

* Tabac et alcool : valeurs estimées pour 2000.



Coûts totaux et coûts évitables

- Quels sont les coûts qu'une politique (totalement) efficiente de la drogue pourrait éviter (en 2006)?
- Toxicomanie = comorbidité